

Marche à suivre pour l'importation de données dans la Fiche **m**inimale filtre

Version FileMaker Pro 7 en anglais

Mai 2008

Christophe Delhaise, Simon Delobel



1^{re} étape : Sélection des fiches à envoyer à AICIM

- Sélectionner dans votre fichier d'inventaire les fiches à exporter vers le site web d'AICIM en cochant sur chacune des fiches la case 'Fiche à envoyer'

FileMaker Pro - [Inventaire musée]

File Edit View Insert Format Records Scripts Window Help

Browse

Layout: Fiche Inv

Record: 1

Total: 258

Unsorted

Inventaire

Fiche à envoyer

Fiche envoyée

Logo musée

Numéro d'inventaire 1990 08 20

Dénomination contrôlée Statuette

Objets associés

Illustration 1

Illustration 2

1. Nom de l'institution Musée Test

2. Nom de l'image 1990 08 20.JPG Liste

A. Identification

100 Browse

For Help, press F1

Fiche à envoyer



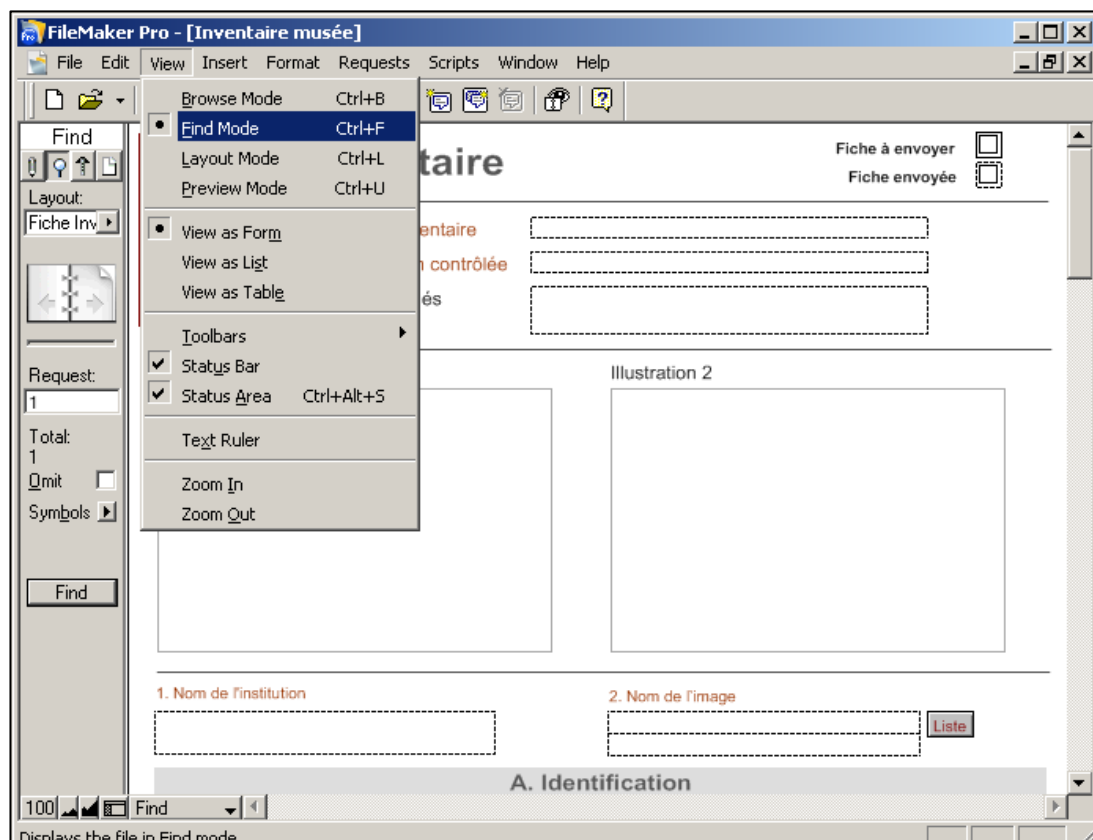
Fiche envoyée



2^e étape : Isolement des fiches à envoyer

- Aller dans le menu View puis cliquer sur 'Find mode'
- Effectuer une recherche en cochant la case 'Fiche à envoyer'
- Appuyer ensuite sur le bouton 'Find'
- Laisser ouvert le fichier avec le résultat de la recherche

Cette recherche isole les fiches que vous souhaitez envoyer à AICIM de l'ensemble des fiches contenues dans votre inventaire



Fiche à envoyer

Fiche envoyée



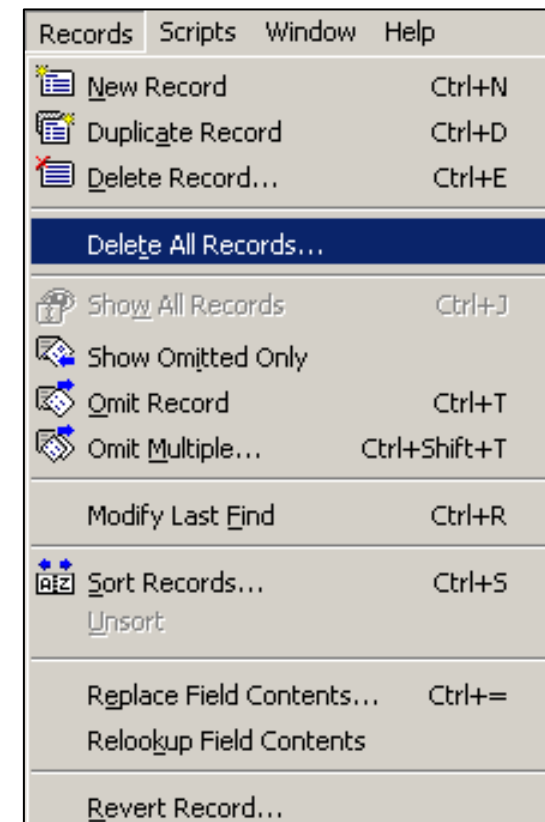
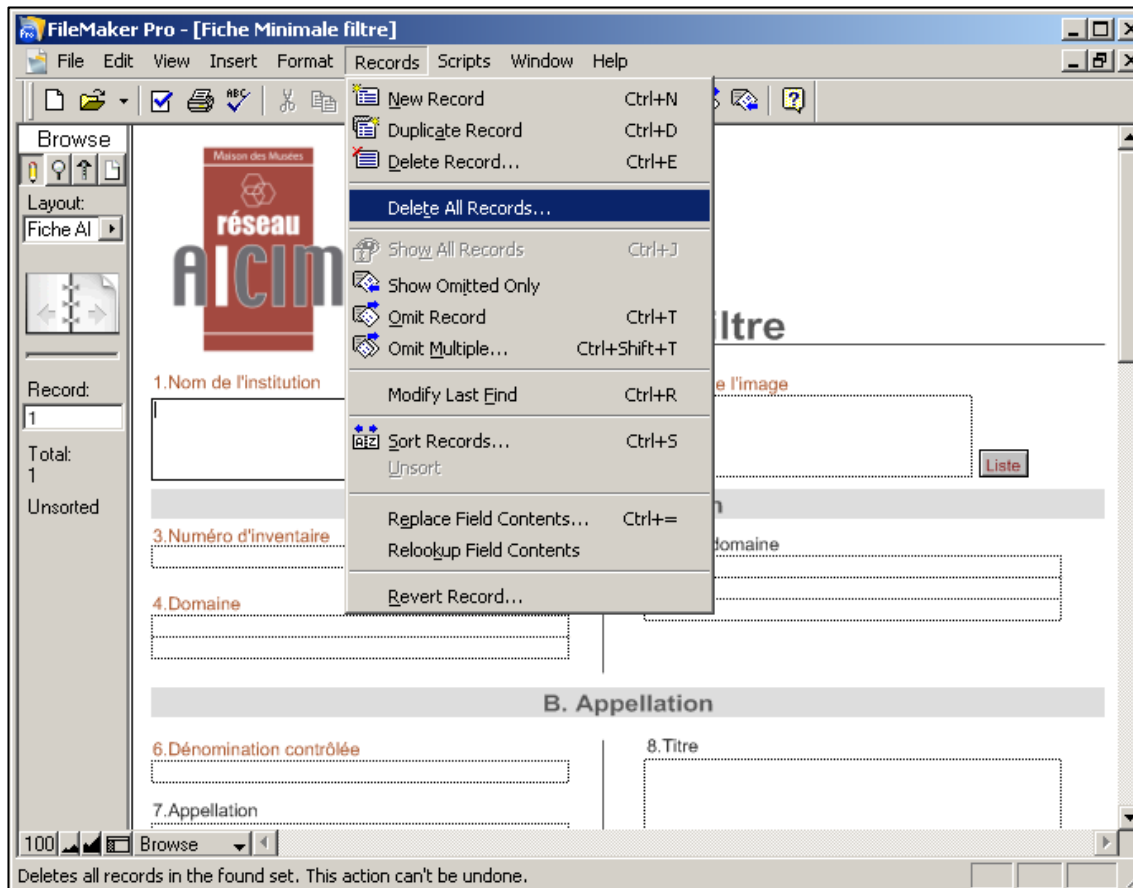


3^e étape : Ouverture de la Fiche minimale filtre AICIM

- Vérifier que la Fiche minimale filtre ne contient aucune fiche

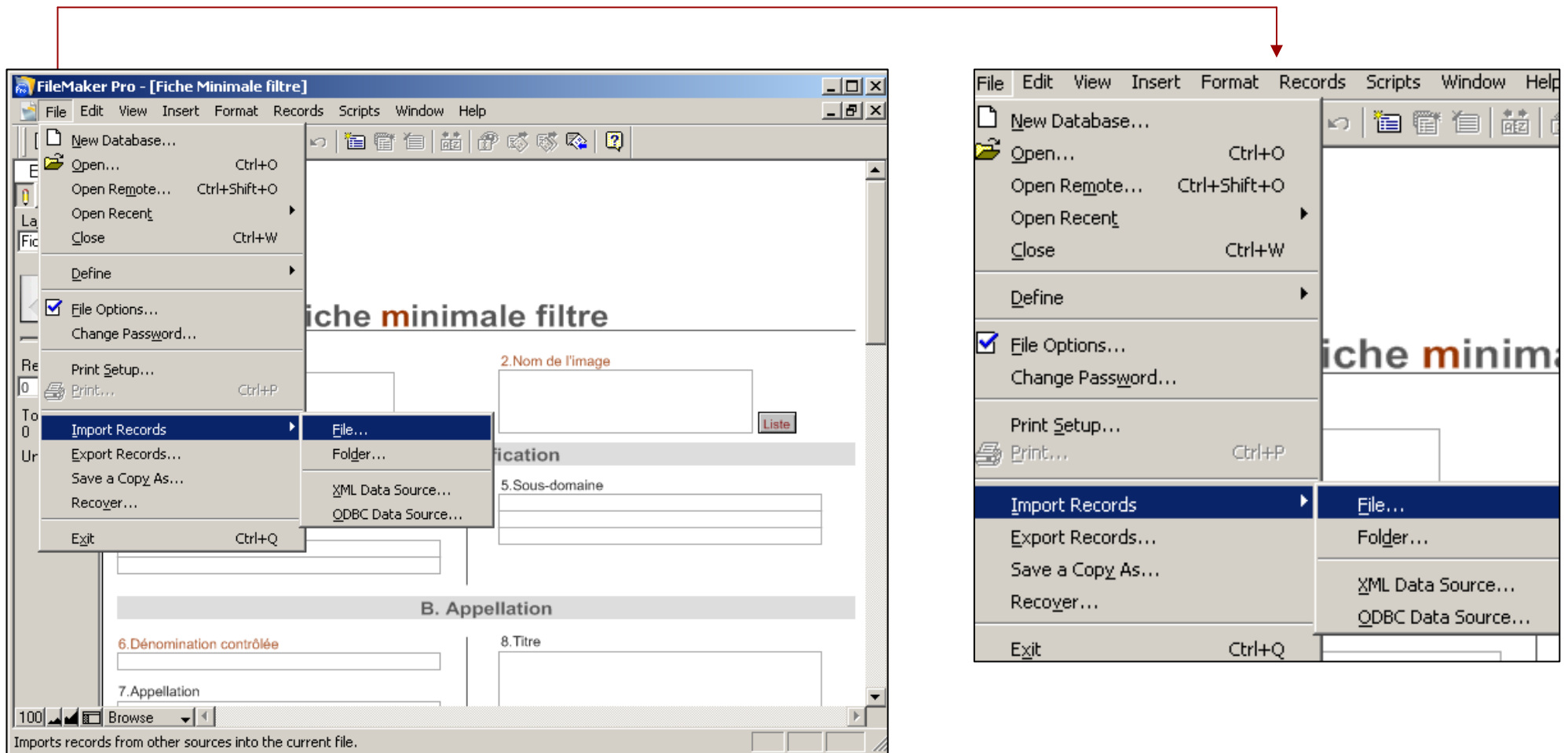
Record:
0

Dans le cas contraire, aller dans le menu fiche et cliquer sur 'Delete All Records...'



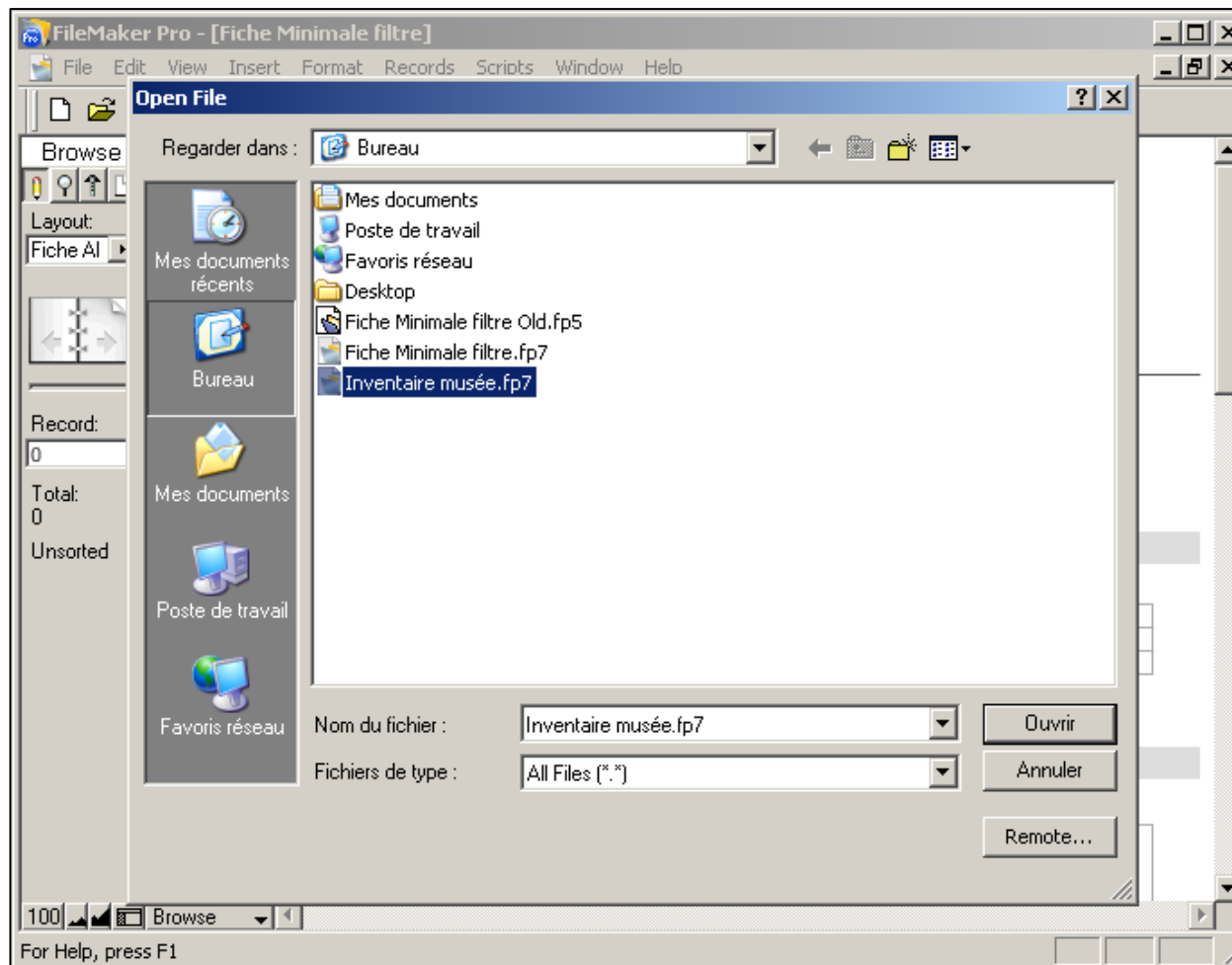
4^e étape : Lancement de la procédure d'importation

- Aller dans le menu File, cliquer sur 'Import Records...' puis sur 'File...'



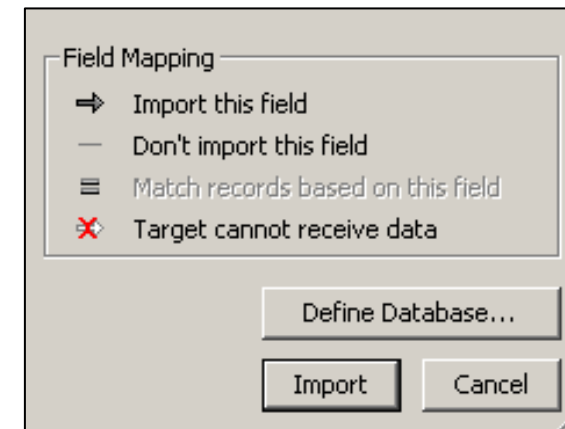
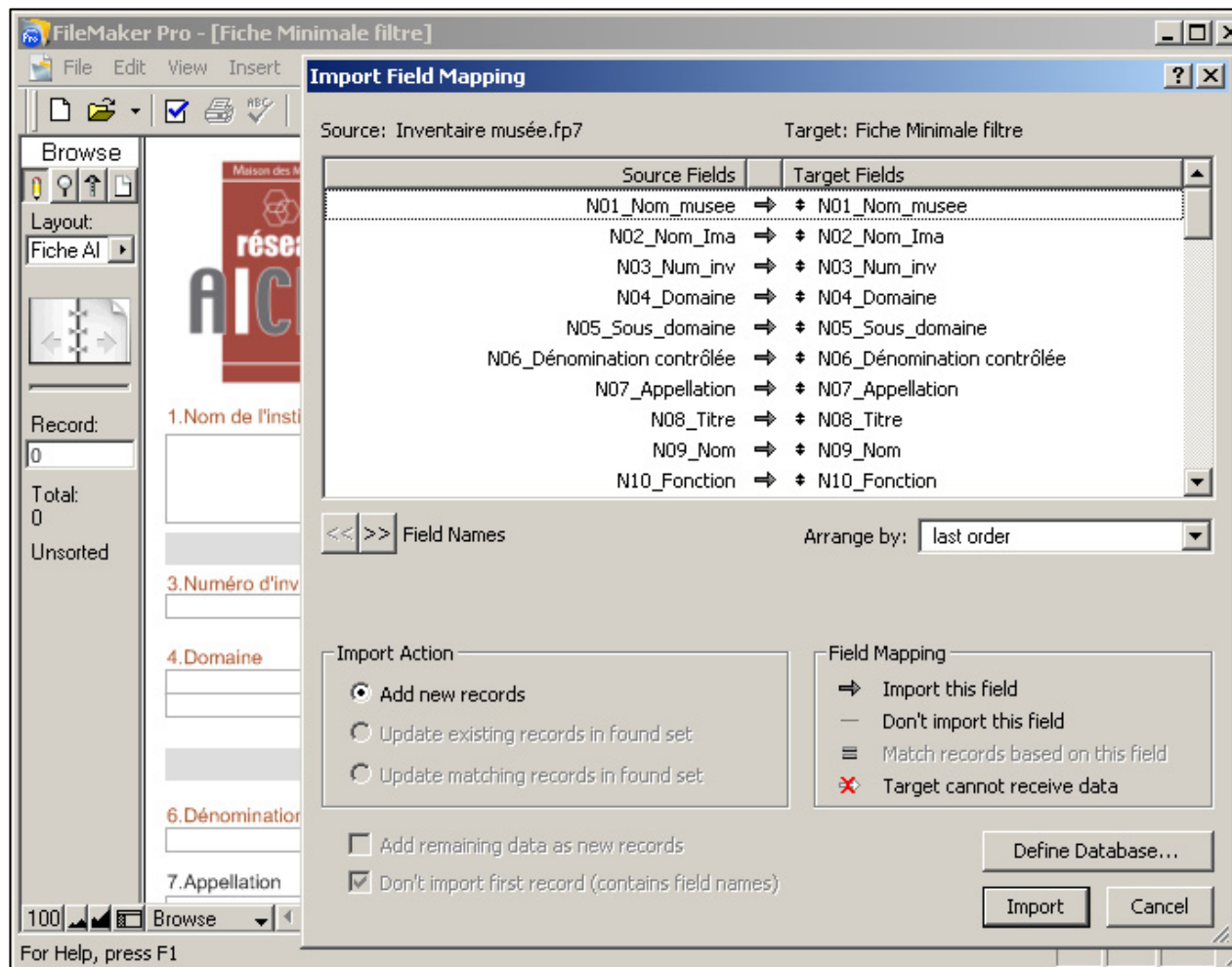
5^e étape : Sélection du fichier d'inventaire

- Sélectionner dans la boîte de dialogue votre fichier d'inventaire en format FileMaker, à partir duquel vont être importées les fiches
- Cliquer sur 'Ouvrir'



6^e étape : Paramétrage de l'importation

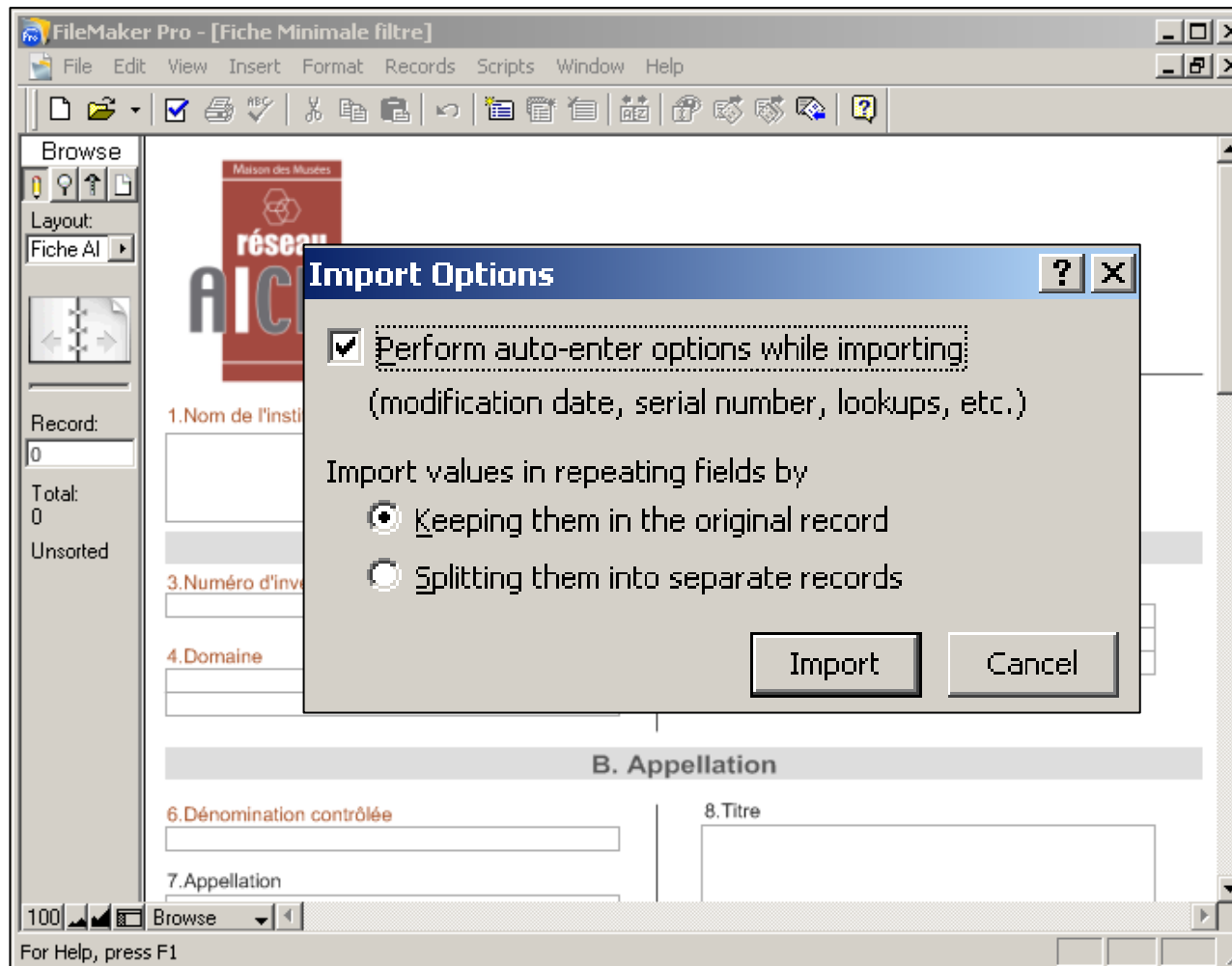
- Organiser l'importation des données depuis le fichier d'inventaire vers la Fiche minimale filtre
Cette fenêtre permet de déterminer l'ordre d'importation des rubriques entre les deux fichiers
- Cliquer sur 'Import'





7^e étape : Validation de l'importation

- Cliquer sur 'Import' dans la fenêtre de dialogue, afin de conserver sur la même fiche les valeurs des rubriques multivaluées



8^e étape : Notification de l'envoi des fiches dans l'inventaire

- Revenir dans le fichier d'inventaire où les fiches venant d'être exportées sont toujours isolées
- Décocher la case '*Fiche à envoyer*' dans chacune des fiches envoyées
- Cocher la case '*Fiche envoyée*' dans chacune des fiches envoyées

FileMaker Pro - [Inventaire musée]

File Edit View Insert Format Records Scripts Window Help

Browse
Layout: Fiche Inv
Record: 1
Found: 20
Total: 258
Unsorted

Inventaire

Fiche à envoyer
Fiche envoyée

Logo musée

Numéro d'inventaire: 1990 08 20
Dénomination contrôlée: Statuette
Objets associés:

Illustration 1
Illustration 2

1. Nom de l'institution: Musée Test
2. Nom de l'image: 1990 08 20.JPG

A. Identification

100 Browse
For Help, press F1

Fiche à envoyer

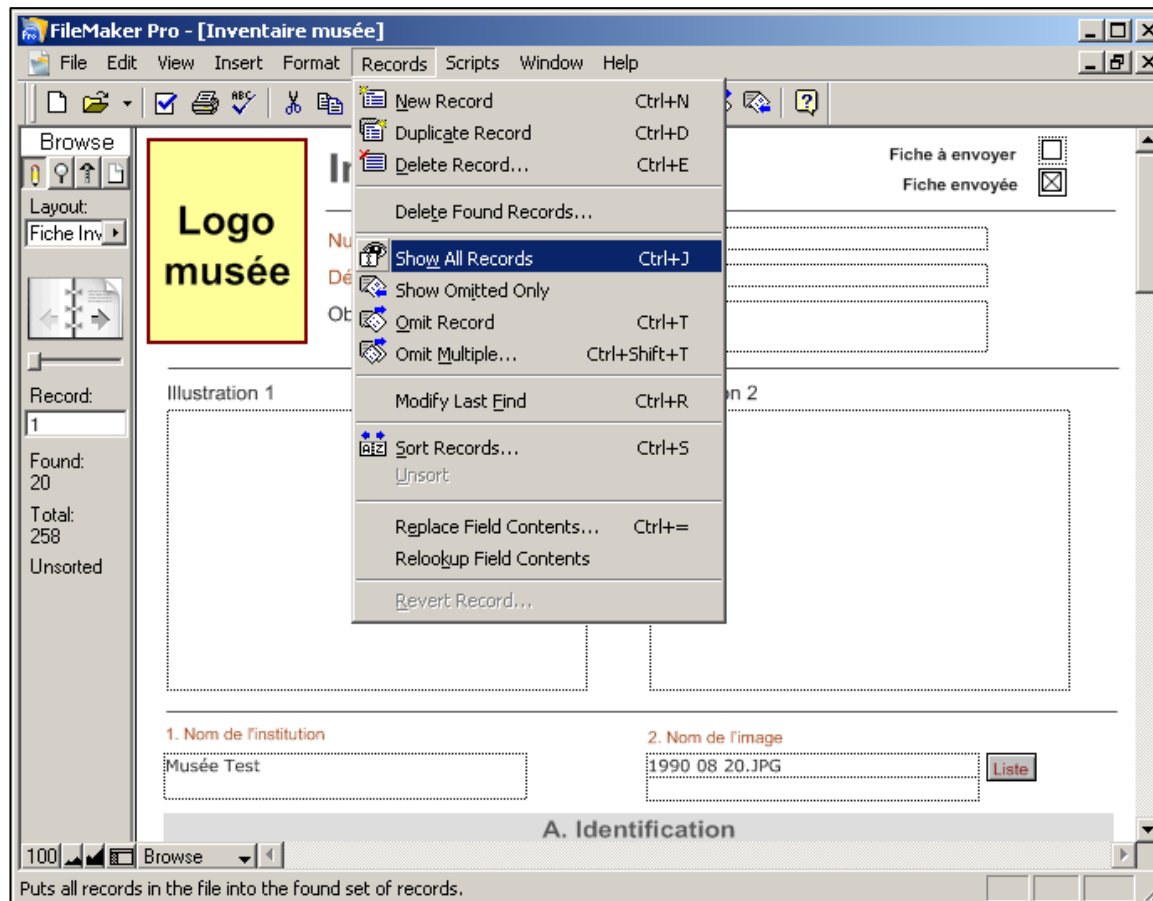


Fiche envoyée



9^e étape : Réaffichage de la totalité des fiches de l'inventaire

- Aller dans le menu Records et cliquer sur 'Show All Records'



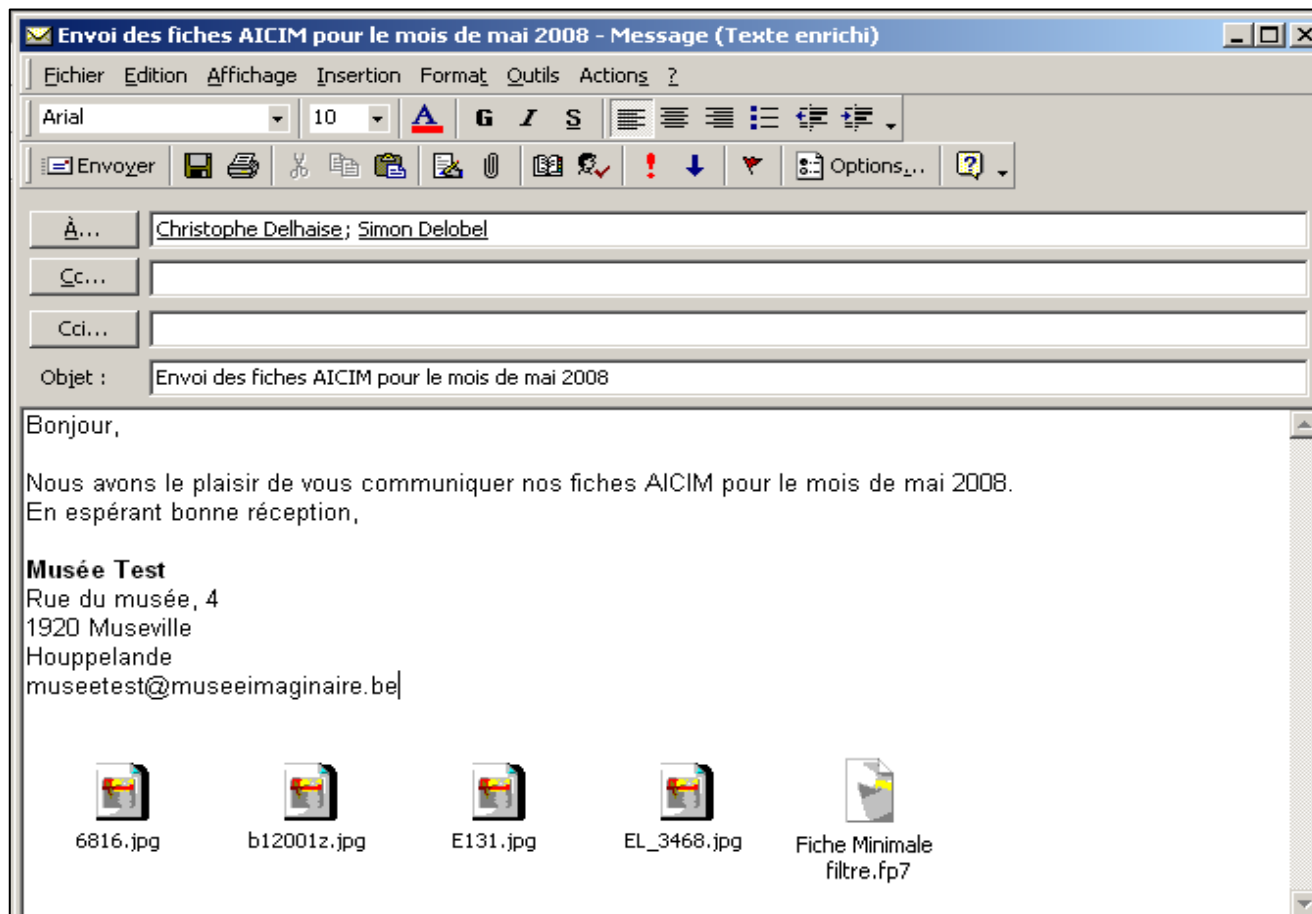
Records	Scripts	Window	Help
	New Record		Ctrl+N
	Duplicate Record		Ctrl+D
	Delete Record...		Ctrl+E
Delete Found Records...			
	Show All Records		Ctrl+J
	Show Omitted Only		
	Omit Record		Ctrl+T
	Omit Multiple...		Ctrl+Shift+T
Modify Last Find			
	Modify Last Find		Ctrl+R
	Sort Records...		Ctrl+S
	U ⁿ sort		
Replace Field Contents...			
	Replace Field Contents...		Ctrl+=
Relookup Field Contents			
Revert Record...			



10^e étape : Envoi des données aux coéquipiers AICIM

- Envoyer par courriel la fiche minimale filtre contenant les fiches exportées et les images correspondantes

Rappel : les images doivent avoir une résolution de 72 dpi maximum et entrer dans un carré de 200 pixels de côté.



**La procédure est alors
achevée !**