

Marche à suivre pour l'importation de données dans la Fiche **m**inimale filtre

Version FileMaker Pro 9

Mai 2008
Christophe Delhaise, Simon Delobel



1^{re} étape : Sélection des fiches à envoyer à AICIM

- Sélectionner dans votre fichier d'inventaire les fiches à exporter vers le site web d'AICIM en cochant sur chacune des fiches la case 'Fiche à envoyer'

FileMaker Pro - [Inventaire musée]

Fichier Edition Affichage Insertion Format Enregistrements Scripts Fenêtre Aide

Utilisation

Modèle :
Fiche Inv

Enreg. :
4

Trouvés :
20

Total :
258

Non triés

Logo musée

Inventaire

Fiche à envoyer
Fiche envoyée

Numéro d'inventaire MGV1228

Dénomination contrôlée Urne

Objets associés

Illustration 1

Illustration 2

1. Nom de l'institution Musée gaumais

2. Nom de l'image MGV1228.JPG [Liste](#)

A. Identification

3. Numéro d'inventaire MGV1228

4. Domaine Art

150 Utilisation

Pour accéder à l'aide, appuyez sur la touche F1

NUM

Fiche à envoyer



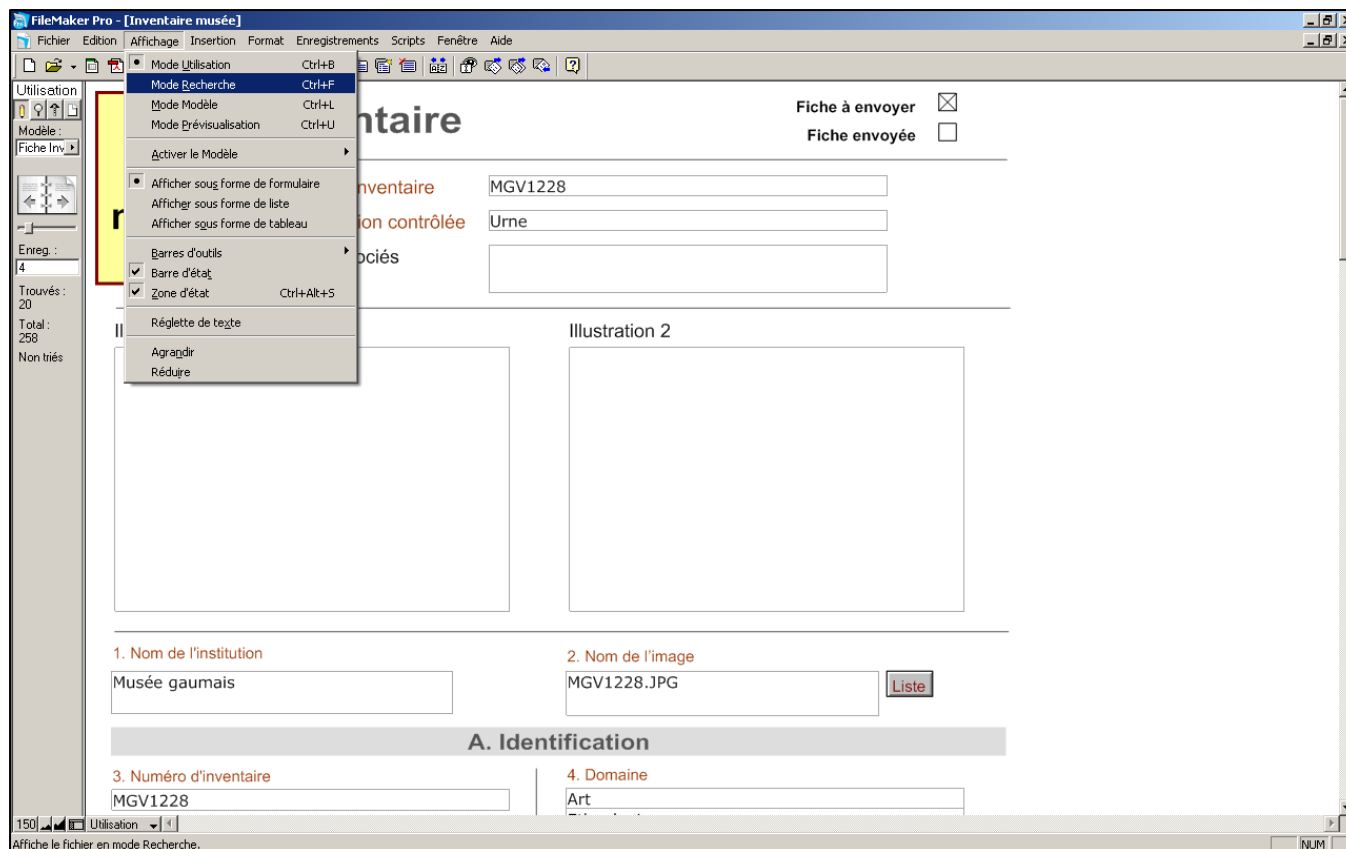
Fiche envoyée



2^e étape : Isolement des fiches à envoyer

- Aller dans le menu Affichage puis cliquer sur 'Mode Recherche'
- Effectuer une recherche en cochant la case 'Fiche à envoyer'
- Appuyer ensuite sur le bouton 'Rech.'
- Laisser ouvert le fichier avec le résultat de la recherche

Cette recherche isole les fiches que vous souhaitez envoyer à AICIM de l'ensemble des fiches contenues dans votre inventaire



Fiche à envoyer

Fiche envoyée

Rech.



3^e étape : Ouverture de la Fiche minimale filtre AICIM

- Vérifier que la Fiche minimale filtre ne contient aucune fiche

Enreg. :
0

Dans le cas contraire, aller dans le menu Enregistrements et cliquer sur 'Supprimer tous les enregistrements...'

FileMaker Pro - [Fiche Minimale filtre]

Fichier Edition Affichage Insertion Format Enregistrements Scripts Fenêtre Aide

Utilisation

Modèle :
Fiche AIC

Enreg. :
0

Total :
0

Non triés

Maison des Musées
réseau
AICIM

Fiche minimale filtre

1.Nom de l'institution

2.Nom de l'image

Liste

A. Identification

3.Numéro d'inventaire

4.Domaine

5.Sous-domaine

B. Appellation

200 | Utilisation | Pour accéder à l'aide, appuyez sur la touche F1 | NUM

Enregistrements Scripts Fenêtre Aide

Nouvel enregistrement Ctrl+N

Dupliquer l'enregistrement Ctrl+D

Supprimer l'enregistrement... Ctrl+E

Supprimer tous les enregistrements...

Activer l'enregistrement

Rafraîchir fenêtre Ctrl+Maj+R

Afficher tous les enregistrements Ctrl+J

Afficher enregistrements ignorés uniquement

Ignorer l'enregistrement Ctrl+T

Ignorer les enregistrements... Ctrl+Maj+T

Modifier la requête Ctrl+R

Trier les enregistrements... Ctrl+S

Annuler tri

Remplacer... Ctrl+=

Mettre à jour le contenu de la rubrique

Rétablir l'enregistrement...

4^e étape : Lancement de la procédure d'importation

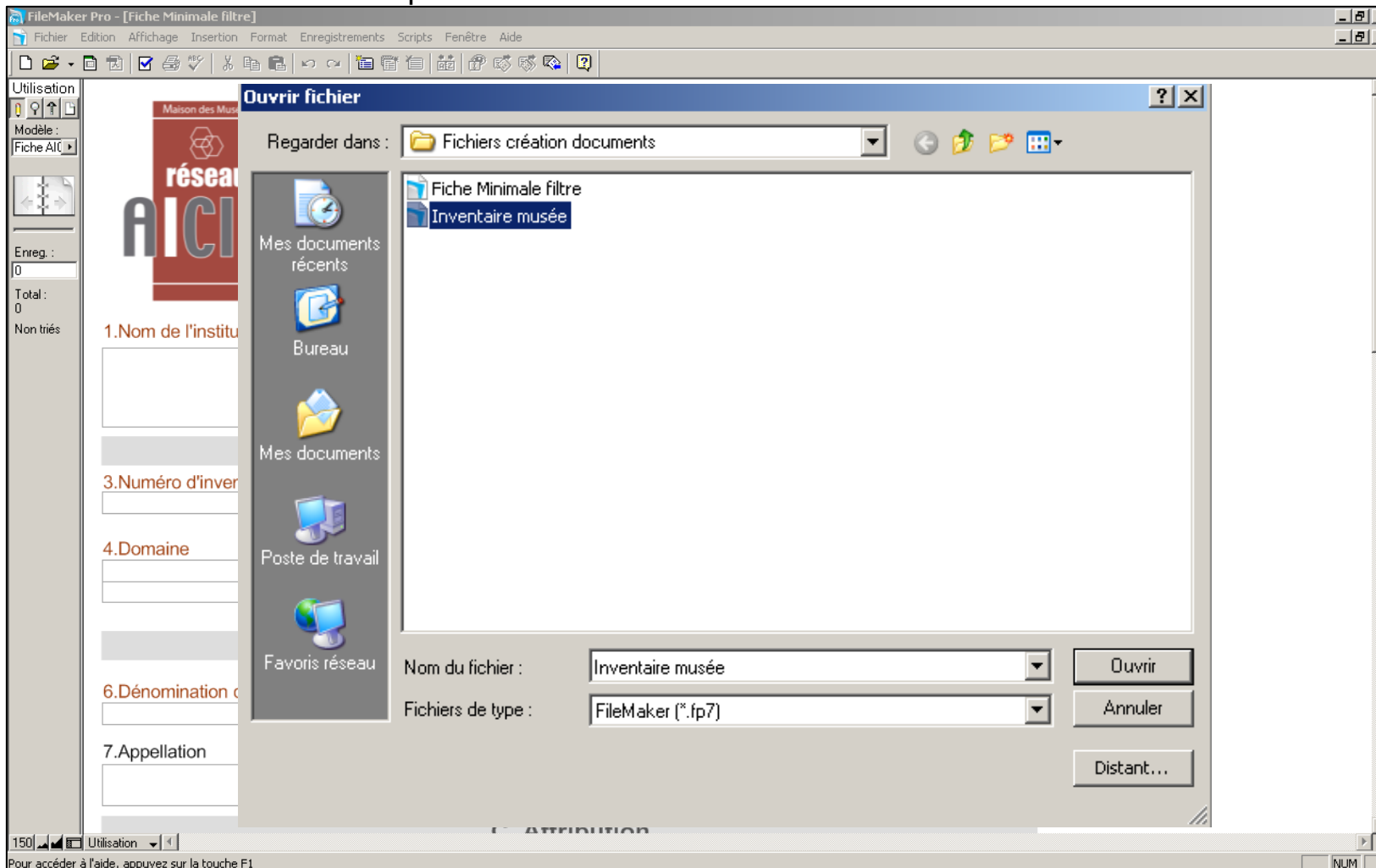
- Aller dans le menu Fichier et cliquer sur '*Importer des enregistrements*', puis '*fichier...*'

The screenshot shows the FileMaker Pro interface. The main window is titled 'FileMaker Pro - [Fiche Minimale filtre]'. The menu bar includes 'Fichier', 'Edition', 'Affichage', 'Insertion', 'Format', 'Enregistrements', 'Scripts', and 'Fenêtre'. The 'Fichier' menu is open, showing options like 'Nouvelle base de données...', 'Ouvrir...', 'Ouvrir à distance...', 'Ouvrir fichiers récents', 'Fermer', 'Gérer', 'Partage', 'Options de fichier...', 'Modifier mot de passe...', 'Configuration de l'impression...', 'Imprimer...', 'Importer des enregistrements', 'Exporter des enregistrements...', 'Enregistrer / Envoyer en', 'Envoyer le courrier...', 'Envoyer le lien...', 'Enregistrer une copie...', 'Régupérer...', and 'Quitter'. The 'Importer des enregistrements' option is selected, and its sub-menu is visible, showing 'Fichier...', 'Dossier...', 'Source de données ODBC...', and 'Source de données OML...'. A red arrow points from the 'Fichier' menu in the main window to this zoomed-in view.

The main window displays a form titled 'Fiche minimale filtre'. The form has several fields: '2.Nom de l'image' (with a 'Liste' button), '3.Numéro d'inventaire', '4.Domaine', and '5.Sous-domaine'. The form is divided into sections 'A. Identification' and 'B. Appellation'. The status bar at the bottom indicates 'Importe des enregistrements provenant d'autres sources dans le fichier actif.' and 'NUM'.

5^e étape : Sélection du fichier d'inventaire

- Sélectionner dans la boîte de dialogue votre fichier d'inventaire en format FileMaker, à partir duquel vont être importées les fiches
- Cliquer sur 'Ouvrir'



6^e étape : Paramétrage de l'importation

- Organiser l'importation des données depuis le fichier d'inventaire vers la Fiche minimale filtre
Cette fenêtre permet de déterminer l'ordre d'importation des rubriques entre les deux fichiers
- Cliquer sur *'Importer'*

Ordre d'importation des rubriques

Source : Inventaire musée.fp7 Cible : Table active ("Fiche Minimale filtre")

Rubriques sources	Rubriques cibles
N01_Nom_musee	→ * N01_Nom_musee
N02_Nom_Ima	→ * N02_Nom_Ima
N03_Num_inv	→ * N03_Num_inv
N04_Domaine	→ * N04_Domaine
N05_Sous_domaine	→ * N05_Sous_domaine
N06_Dénomination contrôlée	→ * N06_Dénomination contrôlée
N07_Appellation	→ * N07_Appellation
N08_Titre	→ * N08_Titre
N09_Nom	→ * N09_Nom
N10_Fonction	→ * N10_Fonction
N11_Matiere	→ * N11_Matiere
N12_Technique	→ * N12_Technique
N13_Unite_dim	→ * N13_Unite_dim
N14_Hauteur	→ * N14_Hauteur
N15_Largeur	→ * N15_Largeur
N16_Profondeur	→ * N16_Profondeur
N17_Diametre	→ * N17_Diametre
N18_Remarques	→ * N18_Remarques
N19_Date_debut	→ * N19_Date_debut
N20_Dat_deb_case	→ * N20_Dat_deb_case
N21_Date_fin	→ * N21_Date_fin

<< >> Noms des rubriques Ranger par : ordre précédent

Type d'importation

Créer des enregistrements

Mettre à jour enreg. existants dans le jeu trouvé

Mettre à jour enreg. correspondants dans le jeu trouvé

Correspondance des rubriques

Importer cette rubrique

Ne pas importer cette rubrique

Enreg. concordants en fonction de cette rubrique

La cible ne peut pas recev. de données

Ajouter données restantes en tant que nouv. enreg.

Ne pas importer le 1er enreg. (contient noms de rubrique)

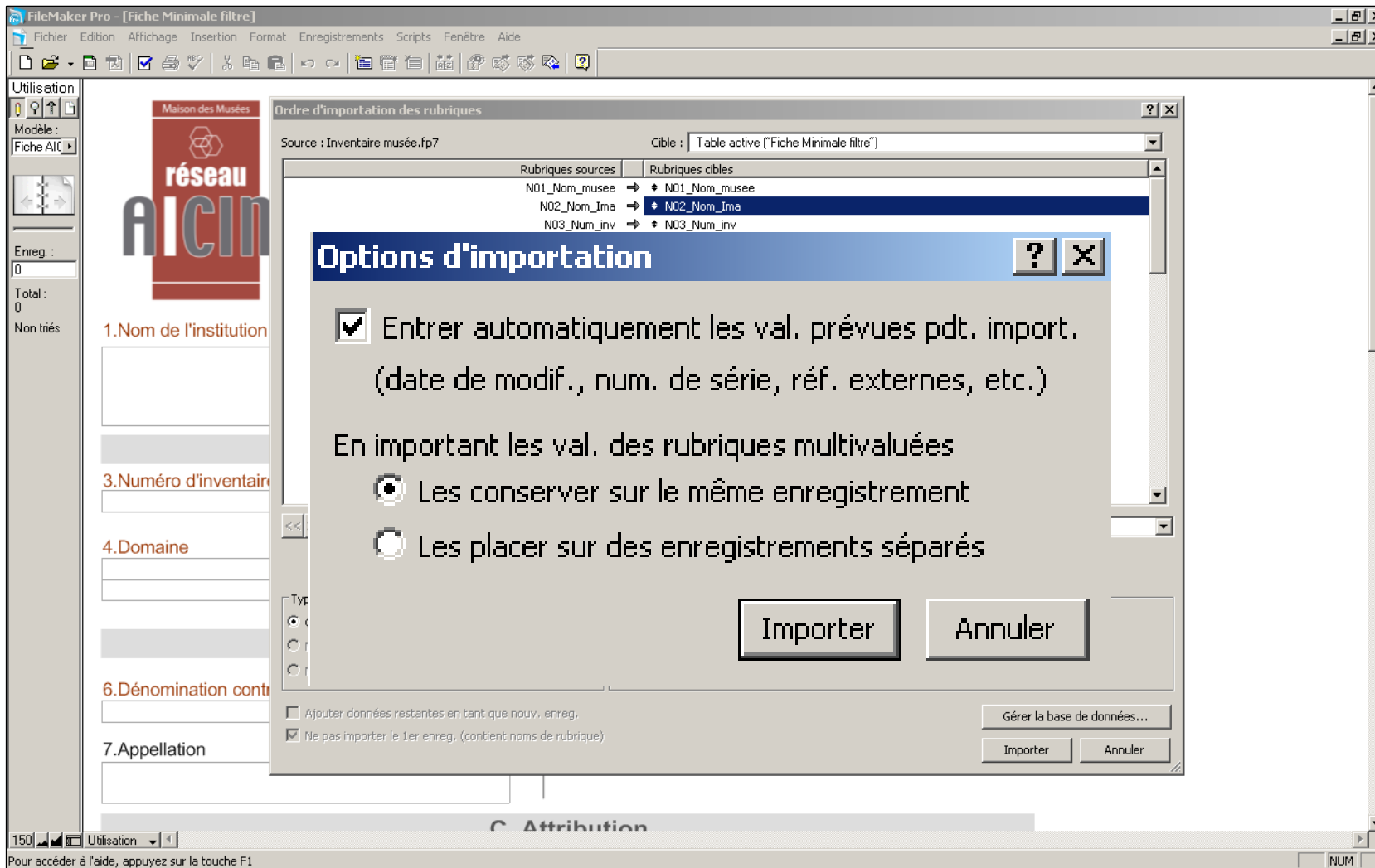
Gérer la base de données... Importer Annuler

Gérer la base de données...

Importer Annuler

7^e étape : Validation de l'importation

- Cliquer sur 'Importer' dans la fenêtre de dialogue, afin de conserver sur la même fiche les valeurs des rubriques multivaluées



FileMaker Pro - [Fiche Minimale filtre]

Fichier Edition Affichage Insertion Format Enregistrements Scripts Fenêtre Aide

Utilisation

Modèle : Fiche AIC

Enreg. : 0

Total : 0

Non triés

Maison des Musées
réseau
AICIM

1.Nom de l'institution

3.Numéro d'inventaire

4.Domaine

6.Dénomination cont

7.Appellation

Ordre d'importation des rubriques

Source : Inventaire musée.fp7 Cible : Table active ("Fiche Minimale filtre")

Rubriques sources	Rubriques cibles
N01_Nom_musee	→ N01_Nom_musee
N02_Nom_Ima	→ N02_Nom_Ima
N03_Num_inv	→ N03_Num_inv

Options d'importation

Entrer automatiquement les val. prévues pdt. import.
(date de modif., num. de série, réf. externes, etc.)

En important les val. des rubriques multivaluées

Les conserver sur le même enregistrement

Les placer sur des enregistrements séparés

Importer Annuler

Ajouter données restantes en tant que nouv. enreg.

Ne pas importer le 1er enreg. (contient noms de rubrique)

Gérer la base de données...

Importer Annuler

150 Utilisation

Pour accéder à l'aide, appuyez sur la touche F1

NUM



8^e étape : Notification de l'envoi des fiches dans l'inventaire

- Revenir dans le fichier d'inventaire où les fiches venant d'être exportées sont toujours isolées
- Décocher la case '*Fiche à envoyer*' dans chacune des fiches envoyées
- Cocher la case '*Fiche envoyée*' dans chacune des fiches envoyées
- Cette action permet de garder une trace permanente des fiches envoyées à AICIM

FileMaker Pro - [Inventaire musée]

Fichier Edition Affichage Insertion Format Enregistrements Scripts Fenêtre Aide

Utilisation

Modèle :
Fiche Inv

Enreg :
1

Trouvés :
20

Total :
258

Non triés

Inventaire

Fiche à envoyer

Fiche envoyée

Numéro d'inventaire 1990 08 20

Dénomination contrôlée Statuette

Objets associés

Illustration 1

Illustration 2

200 Utilisation

Pour accéder à l'aide, appuyez sur la touche F1

NUM

Fiche à envoyer



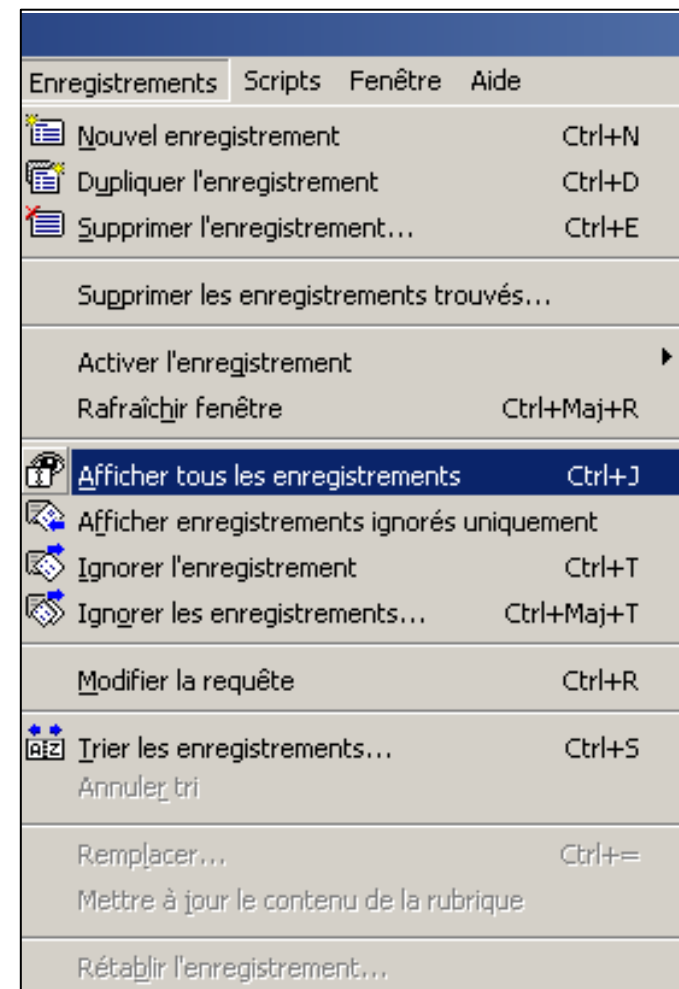
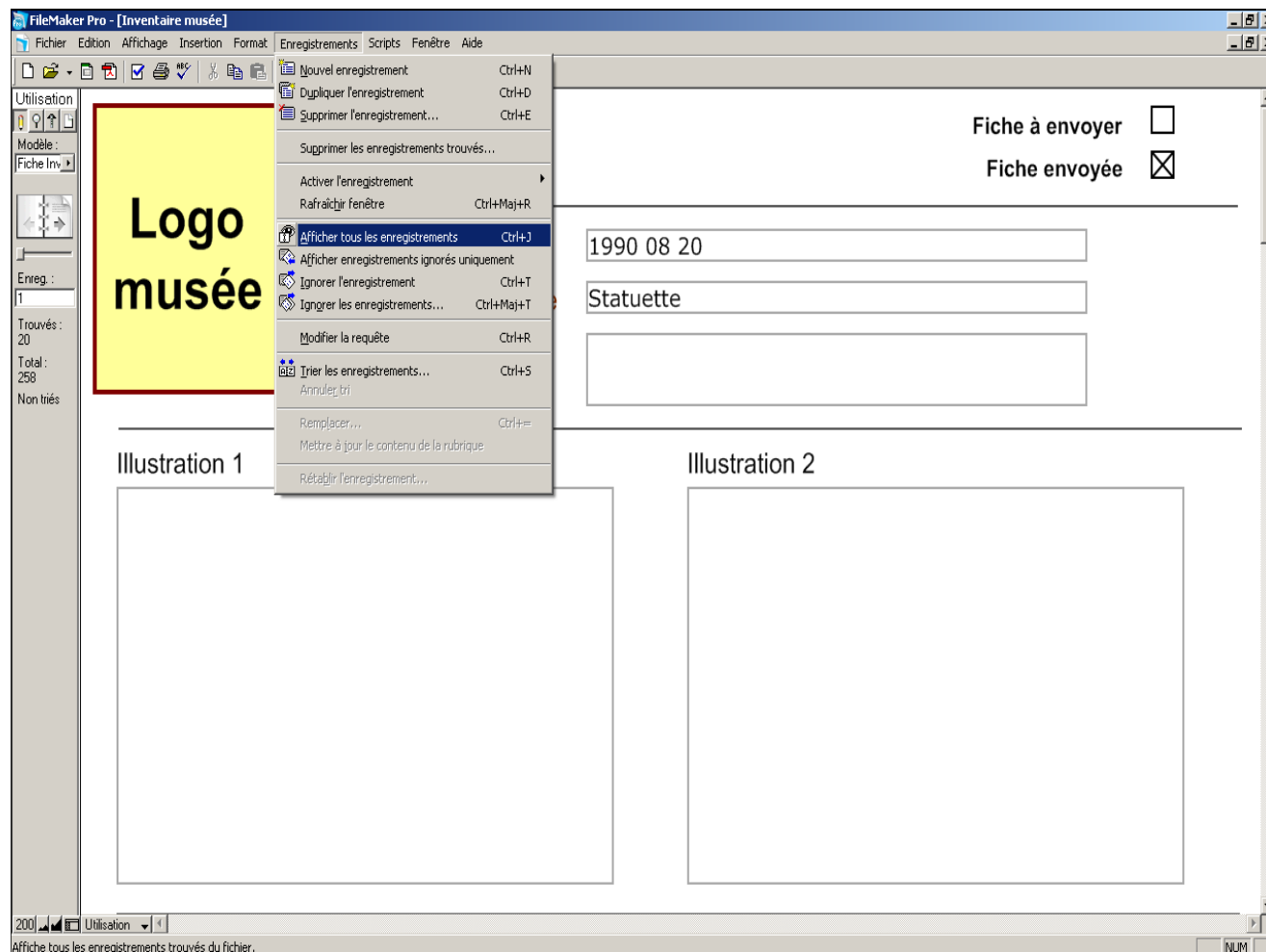
Fiche envoyée





9^e étape : Réaffichage de la totalité des fiches de l'inventaire

- Aller dans le menu Fiches et cliquer sur 'Afficher tous les enregistrements'

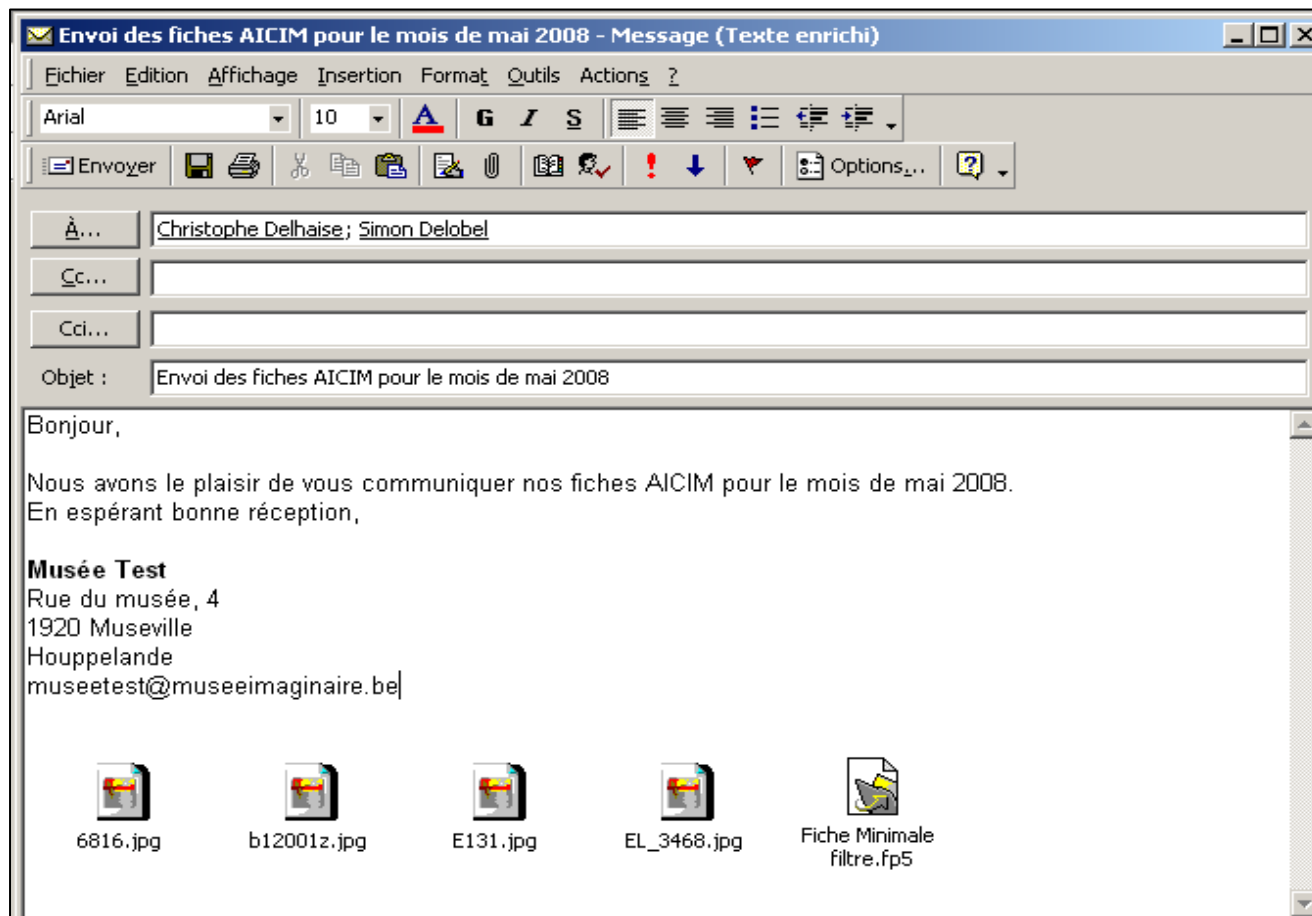




10^e étape : Envoi des données aux coéquipiers AICIM

- Envoyer par courriel la fiche minimale filtre contenant les fiches exportées et les images correspondantes

Rappel : les images doivent avoir une résolution de 72 dpi maximum et entrer dans un carré de 200 pixels de côté.



**La procédure est alors
achevée !**